

1. WYBÓR MIEJSCA ZAMONTOWANIA

Panel powinien być montowany w pomieszczeniu w którym najczęściej się przebywa. Należy jednak unikać miejsc, w których cyrkulacja powietrza lub pomiar temperatury może być zakłócony. Urządzenia nie należy montować:

- na ścianach, które są zewnętrznymi ścianami budynku.
- obok okien lub drzwi.
- w okolicy kaloryferów, urządzeń które wytwarzają ciepło (np. RTV, AGD)
- w miejscach na które padają promienie słoneczne.

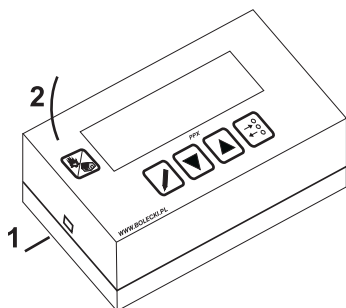
Nie należy zatykać otworów, które służą do wentylacji urządzenia. Panel należy montować w pozycji pionowej, na wysokości umożliwiającej jego bezproblemową obsługę.

Jeśli kaloryfery wyposażone są w głowice termostacyjne, należy je otworzyć lub nawet zdemontować (nie mogą ograniczać przepływu).

2. MONTAŻ I PODŁĄCZENIE

Panel sterujący można montować do różnych powierzchni. W tym celu należy otworzyć i przygotować obudowę. Z lewej strony obudowy znajduje się otwór, a w nim zatrzask. Należy go delikatnie wcisnąć za pomocą śrubokręta (1). Równoległe z tą czynnością próbować rozdzielić obydwie części obudowy (2). Zaleca się wyłamać otwór B przez który należy wprowadzić kabel, oraz przewiercić otwory A przeznaczone dla śrub/wkrętów.

Podczas podłączania sterownika drugi koniec kabla nie może być wpięty do sterownika pieca. Należy zwrócić szczególną uwagę na oznaczenia kabli w sterowniku pieca oraz w panelu. V+ łączyć



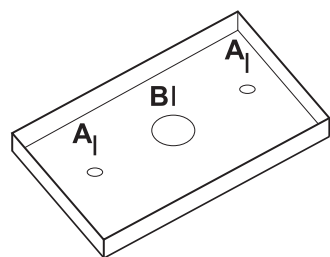
tylko z V+, D+ tylko z D+ itd. Zbyt mocne wkręcenie śrub kostki podłączeniowej może doprowadzić do jej uszkodzenia.

Zaleca się użycie kabla parowanego (np. popularna skrętka) łącząc w jednej parze V+ i GND, a w drugiej D+ i D-. Kabla nie należy prowadzić w miejscach lub wzdłuż innych kabli lub urządzeń, które mogą generować zakłócenia. Długość, jak i jakość kabla ma wpływ na prawidłową pracę urządzenia. Dobrej jakości skrętka zapewni prawidłowe działanie w odległości ok 50 metrów

3. ZASADA DZIAŁANIA

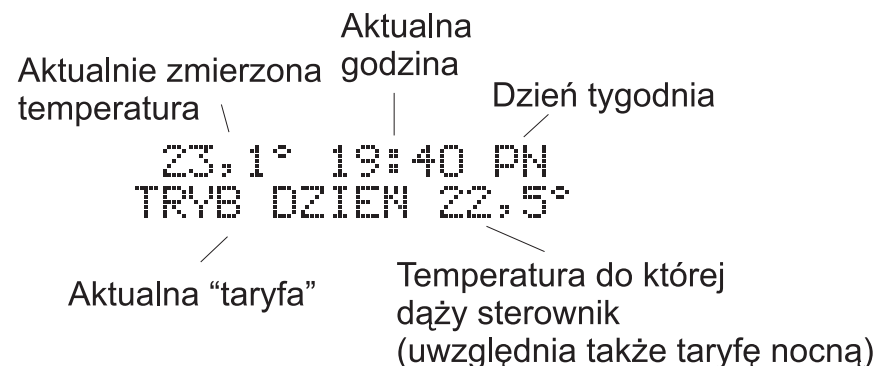
Urządzenie pełni dwie funkcje: zdalna kontrola nad sterownikiem pieca, oraz regulator pokojowy. Pierwsza z nich umożliwia podglądanie oraz zmianę podstawowych parametrów w sterowniku pieca. Klawisze panelu pełnią taką samą funkcję jak w sterowniku pieca, wyświetlacz panelu staje się wyświetlaczem pieca. Do panelu przesyłana jest także informacja o wykrytych błędach, ma ona priorytet i wyświetlana jest bez względu na tryb aktualny tryb pracy urządzenia.

Druga z funkcji, regulator pokojowy dzieli tydzień na dwie części i dba o to, aby w pomieszczeniu utrzymywana była wyznaczona temperatura, którą można ustawić z dokładnością do 1°C. Analiza temperatury i odpowiednie sterowanie piecem odbywa się w sposób ciągły niezależnie od trybu pracy, bądź aktualnie wyświetlanego ekranu. Panel po chwili bezczynności zmniejsza podświetlenie, w takim przypadku pierwsze naciśnięcie dowolnego przycisku powoduje tylko oświetlenie ekranu z pełną jasnością. Gdy urządzenie nie jest zasilane jego ustawienia przechowywane są w nieulotnej pamięci. Praca zegara podtrzymywana jest wbudowaną baterią, która powinna wystarczyć na ok 4 lata.



4. OBSŁUGA

Po włączeniu urządzenie wyświetli ekran identyfikacyjny, a następnie ekran główny:



Przełączenie funkcji pomiędzy sterownikiem pieca, a regulatorem pokojowym możliwe jest tylko z tym miejsca, po naciśnięciu klawisza

Aby zmienić temperaturę pomieszczenia należy nacisnąć przycisk . Przed odczytaną temperaturą pojawi się migająca strzałka, w tej chwili ukazana jest temperatura do której będzie dążył panel. Aby zatwierdzić wartość należy ponownie nacisnąć .

Aby wejść i wyjść z menu należy nacisnąć , przewijanie menu możliwe jest za pomocą klawiszy . Pierwsze naciśnięcie klawisza powoduje wejście w tryb edycji aktualnie wyświetlonego menu, każde kolejne powoduje przejście na następny parametr (jest on zaznaczony migającą strzałką). Naciśnięcie klawisza na ostatnim parametrze powoduje zapisanie zmian i powrót do menu. W trybie edycji klawisze są nieaktywne.

4.1 ZEGAR

Pozwala ustawić kolejno godziny, minuty, dzień tygodnia, dobową korekcję czasu. Wejście w tryb edycji powoduje zatrzymanie zegara i wyzerowanie sekund, wyjście powoduje jego uruchomienie. Korekcja dobowa pozwala odjąć lub dodać do 9s w ciągu doby w przypadku gdy zegar spieszy lub spóźnia. Korekcja wykonywana jest codziennie po północy gdy urządzenie jest zasilane.

4.2 TARYFA NOCNA OD PONIEDZIAŁKU DO PIĄTKU

Informuje od której do której godziny i o jaką wartość ma zostać obniżona temperatura pomieszczenia w ciągu tygodnia.

4.3 TARYFA NOCNA DLA SOBOTY I NIEDZIELI

Analogicznie do powyższego punktu lecz dotyczy soboty i niedzieli.

4.4 OBNIŻENIE TEMPERATURY PIECA





Wejście w taryfę nocną prócz obniżenia temperatury w pomieszczeniu, może także spowodować obniżenie temperatury pieca o wartość ukazaną w tym menu.

5. MIEKKI RESET

Funkcja powoduje ponowne uruchomienie panelu, bez kasowania własnych ustawień. Czynność ta jest wymagana np. do zmiany dodatkowych ustawień, twardego resetu. Aby wywołać tą funkcję w chwili gdy wyświetlany jest ekran główny należy nacisnąć równocześnie klawisze .

6. USTAWIENIA DODATKOWE

Panel można konfigurować za pomocą kilku dodatkowych parametrów. Aby wejść w te ustawienia

należy wykonać miękki reset i w czasie gdy wyświetlany jest ekran identyfikacyjny wcisnąć i przytrzymać klawisz . Klawisze   zmieniają wartość, klawisz  powoduje przejście do kolejnego parametru bądź ekranu. Naciśnięcie go na ostatnim możliwym parametrze powoduje zapisanie zmian i ponowne uruchomienie urządzenia. Na czas zmian tych ustawień komunikacja z piecem zostaje wyłączona.

6.1 KONTRAST WYŚWIETLACZA

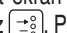
W menu tym można zmienić kontrast ekranu LCD

6.2 KOREKCJA CZUJNIKA

Pozwala skorygować wskazania czujnika temperatury. Wartość z lewej strony wskazuje wartość korekcji, wartość w nawiasie ukazuje temperaturę z uwzględnieniem korekcji.

Uwaga! Panel podczas pracy wydziela niewielką ilość ciepła, która może mieć wpływ na wskazanie temperatury. Korekcję należy wykonywać przynajmniej po kilkunastu minutach pracy urządzenia, po ustabilizowaniu się wskazań. Wartość 33,3° oznacza że panel nie wyliczył jeszcze temperatury otoczenia-należy odczekać ok 1 minuty.

7. TWARDY RESET

Powoduje reset wszystkich ustawień do wartości fabrycznych. Należy wykonać miękki reset i w czasie gdy wyświetlany jest ekran identyfikacyjny nacisnąć i przytrzymać klawisz . Po chwili zostanie wyświetlona informacja o błędzie pamięci, naciśnięcie dowolnego klawisza spowoduje zresetowanie ustawień i ponowne uruchomienie panelu.

8. PROBLEMY I BŁĘDY

Błędy podzielone są na dwie grupy. Od sterownika pieca - na wyświetlaczu pojawi się „PIEC”, bądź od PANELU - pojawi się „PANEL”, poniżej opisane są tylko błędy panela. Błędy sterownika pieca opisane są w jego instrukcji.

BŁĄD CZUJNIKA(1) informuje o problemie z czujnikiem temperatury, błąd będzie wyświetlany do momentu wykrycia poprawnej komunikacji z czujnikiem.

BŁĄD PAMIĘCI (3) lub (4) informuje o problemie z pamięcią ustawień. Należy na kilkanaście sekund

odłączyć zasilanie panelu (np. wypinając jego wtyczkę ze sterownika pieca). Jeśli błąd ciągle występuje należy nacisnąć dowolny klawisz - panel uruchomi się z ustawieniami fabrycznymi. Ciągłe występowanie tego błędu wiąże się z serwisem urządzenia.

BŁĄD RTC (10) informuje o błędzie w pracy zegara, konieczne może być jego ponowne ustawienie. Ciągłe występowanie tego błędu wiąże się z serwisem urządzenia.

SŁABA BATERIA - SPRAWDŹ CZAS. Wyświetlony czas może być niewłaściwy, należy nacisnąć dowolny klawisz- sterownik przejdzie do menu ustawień zegara gdzie w razie potrzeby należy go skorygować. Jeśli komunikat ten występuje po każdym włączeniu zasilania, dodatkowo pojawia się nieaktualny czas to znak że należy wymienić baterie. Czynność tą należy zlecić serwisowi.

Z PRZODU PANELU CZĘSTO MIGA DIODA, oznacza to problemy w komunikacji ze sterownikiem pieca. Przyczyną może być zły, uszkodzony, lub niewłaściwie poprowadzony kabel z sygnałami D+ D-.

DIODA MIGA CZĄŁY CZAS, WYŚWIETLANY JEST TEKST: „BRAK KOMUNIKACJI”. Przyczyną najczęściej jest niewłaściwa konfiguracja sterownika pieca (np. po resecie ustawień). Jeśli na wyświetlaczu sterownika pieca miga kropka oznacza to uszkodzenie kabla z sygnałami D+ D-.

Jeśli powyższe rady nie rozwiązują problemu, należy skontaktować się z serwisem.

FIRMA BOLECKI
UL ŻWIRKI I WIGURY 24
32-650 Kęty
office@bolecki.pl
www.bolecki.pl
tel 503-064-713

9. KONSERWACJA

Dopuszcza się czyszczenie zewnętrznych części urządzenia wilgotną szmatką z dodatkiem detergentu. Do czyszczenia nie należy używać żadnych rozpuszczalników.

Należy zwrócić uwagę aby nie zalać urządzenia. Czynność tą można wykonywać tylko przy odłączonym zasilaniu (sterownik pieca należy odłączyć z sieci 230V, lub wypiąć z niego kabel biegnący do panelu).

KARTA GWARANCYJNA

Nazwa urządzenia:

Nr seryjny.....

Data sprzedaży, pieczęć

Warunki gwarancji:

Producent gwarantuje poprawną pracę urządzenia przez okres 24 miesięcy od daty zakupu. Usterki będą bezpłatnie usuwane w terminie do 14 dni od daty od dnia dostarczenia urządzenia do serwisu. użytkownik zobowiązany jest dostarczyć urządzenie na własny koszt, w opakowaniu zapewniającym odpowiednią ochronę na czas transportu.

Gwarancją nie są objęte uszkodzenia nie powstałe z winy producenta, np. błędne podłączenie, samodzielne zmiany konstrukcyjne, niewłaściwa eksploatacja, wylądowania atmosferyczne, uszkodzenia mechaniczne, uszkodzenie plomby, etc.

Gwarancją nie jest objęta bateria podtrzymująca pracę zegara.

Karta gwarancyjna jest nie ważna gdy jest niewypełniona lub wypełniona nieczytelnie, są w niej dokonane zmiany bez odpowiedniej pieczęci, nie posiada dowodu zakupu.

Dane kontaktowe użytkownika (łącznie z nr tel.)	Opis usterki



Przedstawiony symbol umieszczony na produktach lub dołączonej do nich dokumentacji informuje, że niesprawnych urządzeń elektrycznych lub elektronicznych nie można wyrzucać razem z odpadami gospodarczymi. Prawidłowe postępowanie w razie konieczności utylizacji, powtórnego użycia lub odzysku podzespołów polega na przekazaniu urządzenia do wyspecjalizowanego punktu zbiórki, gdzie będzie przyjęte bezpłatnie